

TASWELL 49' — È un solido cutter di quindici metri, confortevole e spazioso, costruito senza risparmio dal cantiere Ta-Shing di Taiwan, tenendo d'occhio il gusto mediterraneo. Impeccabile la lavorazione degli interni tutti realizzati in legno.

Promesse mantenute

di ALDO MARTINETTO

Ciò che a suo tempo è avvenuto in America oggi sta verificandosi in Italia: la presenza di barche, sia a motore sia a vela, costruite in Estremo Oriente. Anni fa i

primi approcci con esse erano stati giudicati mediocri soprattutto per quanto riguardava la lavorazione, mentre i materiali, specialmente il legno, sono sempre stati di primissima qualità. I modelli, pur essendo molto validi, non





TASWELL 49'

Qui sotto, il particolare della zona di prora estrema. Sono visibili i tamburi



degli avvolgitori e il verricello salpaancora. Il solido pulpito consente di lavorare in piena sicurezza. Nella foto a lato sono ben evidenziati la coperta molto sgombra, il rivestimento con listoni di teak massello, la sovrastruttura bassa e i passavanti molto comodi.

rientravano nell'ottica dell'utente mediterraneo, ma erano chiaramente indirizzati al gusto americano. Forse il prezzo basso nei confronti delle barche europee deve aver giocato un ulteriore ruolo negativo nel giudizio. Da quattro o cinque anni le cose sono totalmente cambiate. Prima nelle barche a motore e ora anche nelle vele vi sono chiari esempi di ottime realizzazioni aderenti alle richieste del nostro mercato, nonostante il prezzo rimanga concorrenziale.

Lo scafo

Il progetto esce dallo studio Angus S. Primrose Ltd. per la matita di Bill Dixon. Già questo è un'autentica garanzia per quanto riguarda le linee d'acqua cui il cantiere Ta-Shing Yacht Building di Taiwan ha aggiunto la sua lavorazione accurata già ben conosciuta e apprezzata in U.S.A. e ora anche in Gran Bretagna e Svezia. Il cantiere, moderno e ottima-

mente attrezzato, opera su una superficie di 9.000 metri quadrati con 150 dipendenti e produce quasi un centinaio di imbarcazioni all'anno dai 13 ai 17 metri di lunghezza.

La linea generale del Taswell 49' è lanciata e molto simile a quella che ormai si è generalizzata nei nostri mari. La poppa, piuttosto poderosa, denuncia l'appartenenza a quella categoria di barche più indirizzate alla crociera che non alla regata, anche se poi le linee d'acqua della carena consentono con successo attrezzature veliche (in alternativa) più spinte di quelle di normale serie.

Il guscio è di vetroresina stratificata a mano con materiali di primissima qualità di provenienza americana. Il gelcoat impeccabile, le superfici speculari, la coperta e le paratie solidamente congiunte con il guscio con sovrapposizione di stratificato di vtr rendono lo scafo monolitico e atto a sopportare sollecitazioni che nell'Oceano Indiano o nel Mare Cinese sono quasi di normale amministrazione. La coperta di vtr è rivestita sui piani di calpestio con doghe di teak. Il pozzetto è semicentrale, ma molto avanzato rispetto alla poppa e

protetto dalla sovrastruttura della cabina armatoriale. Misura cm 210 x 180.

I passavanti sono generosi e solo il sartiame connesso alle lande interne pone una certa difficoltà alla circolazione.

A prora il ponte è sgombro e consente il lavoro in piena sicurezza. Molto bello il prendisole, a prua dell'albero, rivestito di teak. Il salpaancora è Lewmar 3000 con barbotin orizzontale e tamburo per cavi sovrapposto. Anche a poppa esiste una vasta area di ponte agibile in piena libertà.

La sovrastruttura che si eleva dal ponte per dare volume all'interno non è molto alta e praticamente circonda il pozzetto la cui posizione viene ad essere comoda sia per la protezione di cui usufruisce, sia per la discesa sotto coperta.

Il piano velico

L'attrezzatura è a cutter e la barca provata aveva un albero a tre crocette, sartie volanti, yankee e trinchetta. Le due vele di prora normalmente sono ingarrocchiate, ma a richiesta sono inferite su avvolgitori Harken e la maestra dispone di lazy-jack. Pure a richiesta pos-



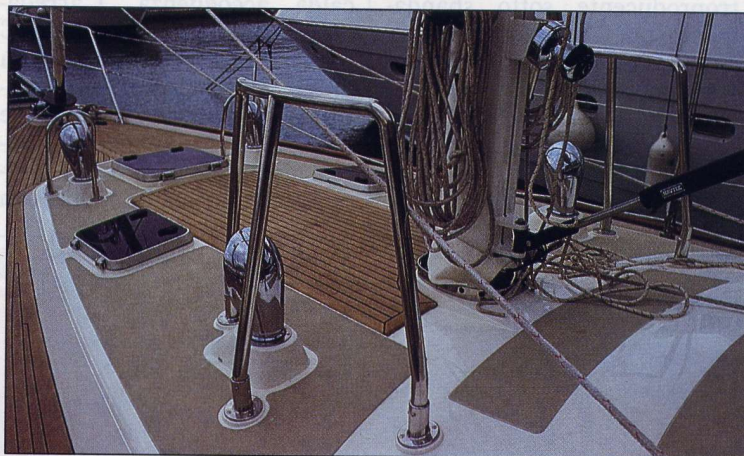


sono essere montati un albero e un boma Forespar con immagazzinamento manuale della randa. Il sartame di acciaio inox ha sartie di 8 e 10 millimetri di diametro.

Tutte le manovre sono rinviate in pozzetto dove sono piazzati 6 winches Lewmar. Altri tre della stessa marca sono fissati all'albero per le manovre di testa, con il lavoro facilitato da due robuste ringhiere metalliche laterali.

Lo strallo interno della trinchetta può rapidamente essere svincolato dal tenditore, ma anche senza rimuoverlo lo yankee passa abbastanza agevolmente da un lato all'altro. D'altra parte, usando contemporaneamente le due vele, non si potrebbe fare altrimenti.

Il boma è fissato alquanto in alto per non interferire assolutamente con chi è in pozzetto. La trinchetta è inferita un po' a ridosso dello strallo dello yankee, tuttavia in navigazione non copre eccessivamente questa vela e l'effetto fessura favo-



Sopra, il pozzetto semicentrale è comodo e ben protetto. La cuffia di robusta tela impermeabile a finestratura trasparente consente la permanenza in pozzetto anche con tempo cattivo e senza inconvenienti lascia la possibilità di tenere il boccaporto di scesa aperto. A sinistra, sopra, la base dell'albero con la robusta ringhiera metallica per la protezione di chi lavora alle drizze. Sotto, la zona di poppa ben sgombra e larga. Il trasto della randa è a poppavia del pozzetto e il passo d'uomo trasparente dà sulla cabina armatoriale.

TASWELL 49'

risce il lavoro della vela sottovento. Il trasto della randa è posizionato a poppavia del pozzetto e non intralcia gli occupanti. La colonnina della timoneria è in buona posizione con ruota di cm 110 di diametro che non rende difficoltoso il passaggio dal posto del timoniere al pozzetto. La chiesuola della bussola è piacevole e protegge bene lo strumento che risulta di facile lettura. Al comando la ruota è leggera e sensibile.

Gli interni

Scendendo sotto coperta da una comoda e solida scala si ha una immediata impressione della vastità degli ambienti. La zona centrale della barca è occupata dal salone che, a lato del compartimento motore posizionato sotto al pozzetto, presenta due zone di cui una dedicata alla cucina e l'altra al carteggio e alla comunicazione con la cabina di poppa. La vastità dell'ambiente su una barca a vela potrebbe essere controproducente sotto sbandamento, ma il costruttore ha opportunamente piazzato al centro del soffitto un robusto mancorrente di ottone che, oltre a costituire un ottimo agguanto, è anche bello.

Il totale rivestimento di teak



setificato e accuratamente lavorato conferisce un senso di calda accoglienza. L'arredamento, con il grande divano a C intorno al tavolo, quello più piccolo di fronte sull'altra murata e le consolle con armadi e cassetiere, è semplice e lineare come si conviene ad un arredamento marino. La cucina con

banco a U ha la macchina a tre fuochi con fermapentole e forno posta a murata su sospensione basculante. Il frigorifero e il congelatore hanno accesso dall'alto e dal fronte. Grande l'estensione dei piani di lavoro e ampi i lavelli.

La zona del carteggio, con il suo tavolo di cm 120x67, la libreria, i pensili e i cassetti, permette al navigatore di svolgere il proprio lavoro a suo agio. La cabina di poppa ha due grandi letti posti lungo le murate con al centro, fra le testate, un divanetto. Annesso, sul lato destro, vi è il locale toilette di rispettabili dimensioni con doccia separata.

Procedendo nel corridoio che dal salone fa accedere alle cabine di prora si trova sulla sinistra una cabina a letti sovrapposti, a destra un locale toilette con doccia separata e a prora una cabina con letto grande convergente in avanti con un divanetto interposto nel punto di separazione a poppavia. Il letto può essere completato e trasformato in matrimoniale rialzando il divano. Noto la dotazione di armadi per appendere e cassetti, oltre al senso di grande luminosità in tutta la barca.

Qualità nautiche

Il motore Yanmar esprime la sua potenza massima a 3.600 giri che il Taswell 49' consente di raggiungere sviluppando una velocità stimata

In alto il locale toilette della cabina armatoriale con doccia divisa e sedile, subito sotto un particolare del locale toilette degli ospiti pure con doccia separata. Sotto, il blocco cucina funzionale in tutte le sue componenti. Fuochi e forno basculanti, frigo con doppio accesso, grandi piani di lavoro. A lato, la cabina di prora.





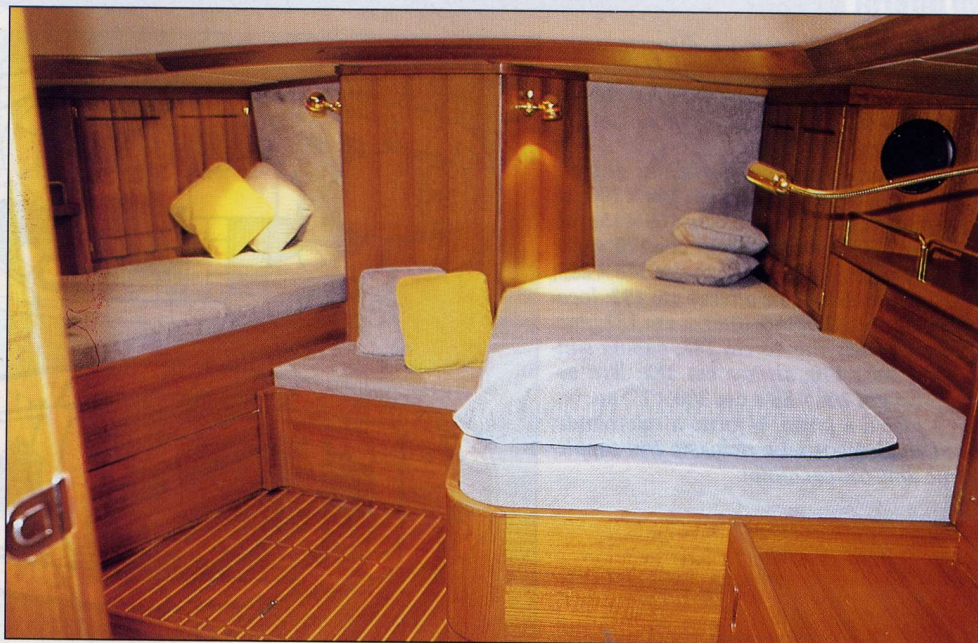
Nella foto grande in alto, l'angolo del divano del quadrato e il tavolo. Sotto a sinistra, le testate dei due letti sovrapposti della cabina ospiti di sinistra. Sotto a destra, una visione parziale della cabina armatoriale con due letti a murata.

di oltre 8 nodi. In queste condizioni la carena lascia l'acqua di poppa in assetto leggermente cabrato ma, non appena si accenna a diminuire i giri portandoli ai 3.200 consigliati per il funzionamento continuo, il leggero affondamento della poppa scompare. In ogni situazione lo sposta-

mento d'acqua laterale è minimo. Con il motore il Taswell 49' può quindi contare su una media di crociera di oltre 7 nodi. Il rumore all'interno è contenuto in limiti normali come si può constatare dalla tabella, salvo nelle violente manovre di retromarcia dove compaiono delle vibrazioni del

motore sui supporti elastici che si propagano al giunto e all'albero di trasmissione.

Con vento intorno ai 12 nodi di bolina si può pensare di eliminare la trinchetta con vantaggio della resa dello yankee, mentre al traverso e alle portanti con la vela di estrema prora ben lasciata la trinchetta



TASWELL 49'

può lavorare con vantaggio. Con venti ben superiori (almeno 25/30 nodi) sarà invece lo yankee ad essere ammainato e con la sola trinchetta la navigazione avverrà in piena sicurezza.

Nella condizione di prova il Taswell 49' ha dato l'impressione di non essere facile allo sbandamento e quindi di poter ben sfruttare le linee d'acqua di base del progetto. Il 40% di zavorra in chiglia e una buona stabilità di forma rendono la barca confortevole per chi è nell'interno.

La scia di poppa è pulitissima e a 4/5 nodi, che è la velocità stimata in alcuni brevi momenti della prova, anche l'acqua lungo le murate scorre senza avvallamenti anormali.

Si ha ragione di ritenere che con un buon vento maneggevole il Taswell 49' possa mantenere velocità medie intorno ai 7 nodi. Le vele sono di buon taglio e ben lavorate anche nei particolari. Complessivamente il giudizio sulla barca è molto positivo, per chi vuol farne un uso crocieristico. Le comodità interne ed esterne sono una garanzia per una felice navigazione.



TUTTA LA PROVA IN CIFRE



Prestazioni a vela

Le condizioni meteo marine: mare quasi calmo; vento a refoli da NNE con punte massime di 9 nodi e valori medi di 6/7 nodi.

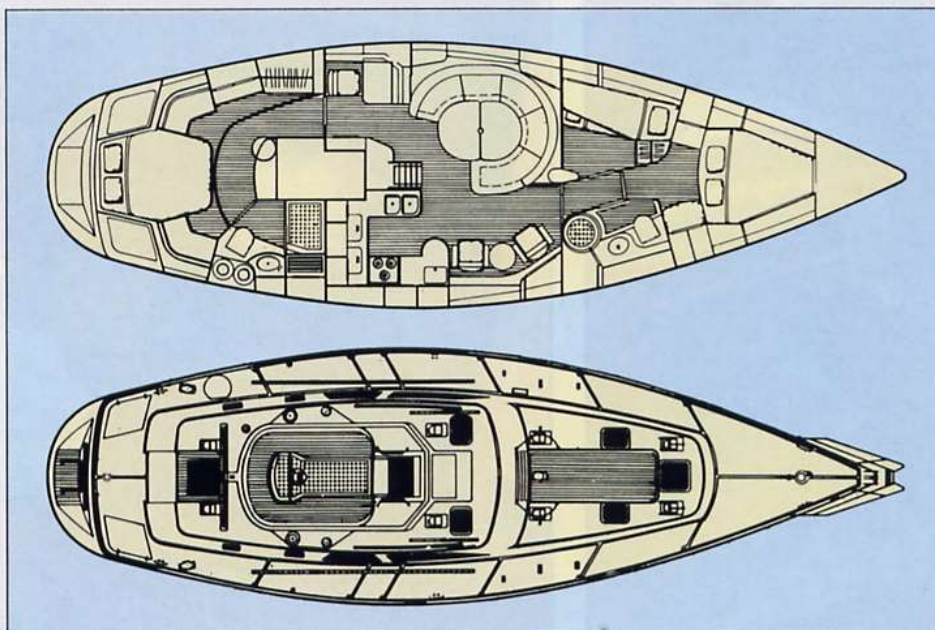
Andatura	angolo vento reale	velocità nodi	assetto	note
bolina	45°	4,1	poco sbandato	andatura fluida
bol. lar.	70°	5,2	piatto	leggermente orziera
lasco	90°	5,4	piatto	andatura fluida

Le velocità riportate sono stimate, il log infatti non era perfettamente a punto. A questo si aggiunge la irregolarità del vento.

Gli interni

La barca base all'interno è disposta come quella provata. Il cantiere tuttavia accetta delle varianti secondo necessità purché tecnicamente realizzabili e indicate al conferimento dell'ordine.

Cabine 3; posti letto 6; rivestimenti di teak; salone cm 415 x 320; tavolo cm 140 x 100; altezza a soff. cm 197; cucina cm 160 x 158; altezza cm 190; zona carteggio cm 170 x 145; altezza cm 190; cabina poppa cm 348 x 285; n° 2 letti cm 197 x 102; altezza cm 192; locale toilette cm 117 x 115; altezza cm 182; doccia cm 84 x 63; altezza cm 182; cabina sinistra cm 200 x 170; altezza cm 182; letti sovrapposti cm 200 x 85 e cm 200 x 77; cucina con 3 fuochi e forno + forno a microonde; wc manuali (elettrici a richiesta con supplemento doll. 650 cadauno).



Lo scafo

lunghezza ft	m 14,90
lunghezza al galleggiamento	m 12,42
larghezza	m 4,57
immersione	m 2,03
dislocamento	kg 14.500
zavorra	kg 5.900
materiale scafo	vetroresina
materiale coperta	vetroresina con sovrapposizione di listoni teak
asse timone	acciaio inox
rinforzo fondo	struttura con madieri e nervature longitudinali



Piano velico

attrezzatura	cutter
superficie velica totale	m ² 121,96
randa	m ² 44,59
yankee	m ² 54,06
trinchetta	m ² 23,31
P (altezza randa)	m 16,30
E (base randa)	m 5,49
I (altezza yankee)	m 18,28
J (base fiocco)	m 5,91
winch	6+3 Lewmar
avvolgitori yankee e trinchetta	Hood idraulici Haricen in optional
albero e boma	Forespar con immagazzinamento randa manuale optional



Motore e impianti

marca	Yanmar
modello	4JH2-TE
configurazione	4 tempi iniezione diretta
sovralimentazione	con turbocompressore
cilindri	4 in linea
alesaggio	mm 82
corsa	mm 86
cilindrata totale	1.860 cc
potenza massima	cv 72,28 (kW 53)
giri massimi	3.600
peso a secco	kg 234
trasmissione	in asse
elica	3 pale fisse (Max Prop a richiesta)
serbatoio gasolio	lt 250
gruppo elettrogeno	Onan 1500 (optional)
alternatore	12 V-55 A
raffreddamento	a circuito chiuso
serbatoio acqua	lt 800



Andatura	vel. nodi	giri	rumore decibel		
			salone	cab. prora	cab. poppa
crociere	7	3.200	71	64	69
max	8,5	3.600	73	65	72

TASWELL 49'

Costruttore

Ta-Shing Yacht Building — Taiwan

Importatore e distributore

Monaco Diffusion Marine

"Le Ruscino" — 14, Quai Antoine I — MC 98000 Monaco — tel. 93150478 — fax 93507348

Referente italiano

Geggi Tagliafico Italia

Piazza Manin I — 16122 Genova

tel. 010/817761 — fax 873286 — telex 271112

Progetto

Bill Dixon (Studio Angus S. Primrose Ltd.)

Prezzo

Taswell 49' cutter completo franco Monaco dollari USA 465.000

Taswell 49' cutter S (albero maggiorato) doll. USA 491.000

L'importatore offre al cliente un lungo elenco di optional con relativi prezzi. Queste varianti devono essere indicate al momento dell'ordine. In particolare: bulbo corto di piombo (doll. 11.800); bottazzo in teak verniciato (doll. 1.500); albero e boma Forespar con avvolgitore manuale (doll. 13.300); avvolgitori Harken (doll. 6.700 per yankee e doll. 4.850 per trinchetta); Bow Thruster elettrico Wesmar T8E (doll. 8.350); impianto aria condizionata calda e fredda (doll. 13.600); lavastoviglie (doll. 1.700); lavabiancheria (doll. 2.700); fabbricatore di ghiaccio (doll. 1.350); radio stereo con 8 altoparlanti (doll. 1.650); TV Color + VCR Panasonic (doll. 1.950).

Ci è piaciuto

L'ampiezza e la luminosità degli interni.

La buona qualità del legname e la lavorazione accurata.

La razionale disposizione della cucina.

L'accessibilità al motore.

La comoda e solida scala di discesa.



Da migliorare

Vi sono interferenze nell'apertura di alcune porte.

Alcune porte mancano di fermi quando aperte.

Gli osteriggi trasparenti sono pericolosi senza strisce antidrucciolo.

Il motore in retromarcia ad alto regime vibra notevolmente.